



โครงการเพิ่มประสิทธิภาพการบริหารจัดการ  
ทรัพยากรน้ำในช่วงฤดูฝน ปี ๒๕๖๕  
และการกักเก็บน้ำเพื่อฤดูแล้ง  
ปี ๒๕๖๕/๒๕๖๖



สำนักงานทรัพยากรน้ำแห่งชาติ สำนักงานนายกรัฐมนตรี  
มีนาคม ๒๕๖๕



# โครงการเพิ่มประสิทธิภาพการบริหารจัดการทรัพยากรน้ำในช่วงฤดูฝน ปี ๒๕๖๕ และการกักเก็บน้ำเพื่อฤดูแล้งปี ๒๕๖๕/๒๕๖๖

## ๑. เหตุผลความจำเป็น :

สืบเนื่องจากมติการประชุมคณะกรรมการทรัพยากรน้ำแห่งชาติ (กนช.) ครั้งที่ ๔/๒๕๖๔ เมื่อวันที่ ๙ ธันวาคม ๒๕๖๔ กำหนดให้มีการปรับระยะเวลาในการเตรียมพร้อมการบริหารจัดการน้ำ และกำหนดมาตรการรับมือฤดูฝน ปี ๒๕๖๕ ให้แล้วเสร็จภายในเดือนกุมภาพันธ์ ๒๕๖๕ เพื่อให้หน่วยงานที่เกี่ยวข้องได้มีเวลาเตรียมการดำเนินงานก่อนเข้าสู่ฤดูฝน ซึ่งจะสามารถดำเนินการในเชิงป้องกัน บรรเทา และแก้ไขปัญหาคู่ทกภัยให้แก่ประชาชนได้อย่างมีประสิทธิภาพสูงสุด และเมื่อวันที่ ๑๘ มกราคม ๒๕๖๕ เลขาธิการสำนักงานทรัพยากรน้ำแห่งชาติในฐานะรองผู้อำนวยการกองอำนวยการน้ำแห่งชาติ (กอนช.) ได้เชิญหน่วยงานที่เกี่ยวข้องร่วมถอดบทเรียนการบริหารจัดการน้ำฤดูฝนปี ๒๕๖๔ จากปัญหาและอุปสรรค พร้อมรับฟังความคิดเห็นจากทุกภาคส่วน เพื่อมากำหนดมาตรการรองรับฤดูฝนในปี ๒๕๖๕ ให้เกิดความสมบูรณ์ มุ่งป้องกันและแก้ไขปัญหาคู่ทกภัยเพื่อลดผลกระทบต่อประชาชนให้มากที่สุด โดยมีหน่วยงานด้านน้ำที่เกี่ยวข้อง เช่น สำนักงานทรัพยากรน้ำแห่งชาติ กรมอุตุนิยมวิทยา สถาบันสารสนเทศทรัพยากรน้ำ (องค์การมหาชน) สำนักงานพัฒนาเทคโนโลยีอวกาศและภูมิสารสนเทศ (องค์การมหาชน) กรมชลประทาน กรมทรัพยากรน้ำ กรมโยธาธิการและผังเมือง กรมป้องกันและบรรเทาสาธารณภัย เป็นต้น รวมถึงผู้แทนคณะกรรมการลุ่มน้ำและเครือข่ายองค์กรผู้ใช้น้ำ ผู้แทนองค์กรปกครองส่วนท้องถิ่น นักวิชาการผู้ทรงคุณวุฒิ และภาคเอกชน ได้ร่วมเสนอแนะแนวทางการแก้ไขปัญหาน้ำท่วม พร้อมจัดทำมาตรการรับมือฤดูฝน ปี ๒๕๖๕ เพื่อให้หน่วยงานที่เกี่ยวข้องนำไปปฏิบัติเพื่อรับมือฤดูฝนในปีนี้ได้มีประสิทธิภาพต่อไป โดยสำนักงานทรัพยากรน้ำแห่งชาติได้ร่วมกับหน่วยงานที่เกี่ยวข้องถอดบทเรียนการบริหารจัดการน้ำฤดูฝน ปี ๒๕๖๔ และได้บูรณาการทุกหน่วยงานกำหนดมาตรการรับมือฤดูฝน ปี ๒๕๖๕ เพื่อเตรียมพร้อมรับมือกับสถานการณ์ที่อาจเกิดขึ้นได้ทันต่อสถานการณ์ รายละเอียดตาม ๑๓ มาตรการ ประกอบด้วย (๑) คาดการณ์ชี้เป้าพื้นที่เสี่ยงน้ำท่วมและฝนน้อยกว่าค่าปกติ (๒) การบริหารจัดการน้ำพื้นที่ลุ่มต่ำเพื่อรองรับน้ำหลาก (๓) ทบทวนปรับปรุงเกณฑ์บริหารจัดการน้ำในแหล่งน้ำขนาดใหญ่-กลาง และเขื่อนระบายน้ำ (๔) ซ่อมแซม ปรับปรุงอาคารชลศาสตร์/ ระบบระบายน้ำสถานีโทรมาตรให้พร้อมใช้งาน (๕) ปรับปรุง แก้ไขสิ่งกีดขวางทางน้ำ (๖) ขุดลอก คูคลองและกำจัดผักตบชวา (๗) เตรียมพร้อม/วางแผนเครื่องจักร เครื่องมือ ประจำพื้นที่เสี่ยงน้ำท่วมและฝนน้อยกว่าค่าปกติ(๘) เพิ่มประสิทธิภาพการใช้น้ำและปรับปรุงวิธีการส่งน้ำ (๙) ตรวจสอบความมั่นคงปลอดภัยคัน/ทำนบ/พนังกั้นน้ำ (๑๐) จัดเตรียมพื้นที่อพยพและซักซ้อมแผนเผชิญเหตุ (๑๑) ตั้งศูนย์ส่วนหน้าก่อนเกิดภัย (๑๒) การสร้างการรับรู้และประชาสัมพันธ์ และ ๑๓) ติดตามประเมินผล ปรับมาตรการให้สอดคล้องกับสถานการณ์ภัย

ทั้งนี้ เพื่อให้การดำเนินการสอดคล้องตามมาตรการรองรับสถานการณ์ฤดูฝน ปี ๒๕๖๕ จำนวน ๑๓ มาตรการดังกล่าวเป็นไปอย่างมีประสิทธิภาพและประสิทธิผล สำนักงานทรัพยากรน้ำแห่งชาติ (สทนช.) ในฐานะฝ่ายเลขานุการคณะกรรมการทรัพยากรน้ำแห่งชาติ จึงได้จัดทำโครงการเพิ่มประสิทธิภาพการบริหารจัดการทรัพยากรน้ำในช่วงฤดูฝน ปี ๒๕๖๕ และการกักเก็บน้ำเพื่อฤดูแล้งปี ๒๕๖๕/๒๕๖๖ เพื่อขอรับการสนับสนุนงบประมาณ โดย สทนช. ได้ประสานแจ้งหน่วยงานที่เกี่ยวข้องจัดทำแผนปฏิบัติการด้านน้ำที่มีความจำเป็นเร่งด่วนที่จำเป็นต้องเร่งรัดดำเนินการให้แล้วเสร็จและสอดคล้องกับมาตรการดังกล่าวเพื่อการบริหารจัดการทรัพยากรน้ำในช่วงฤดูฝนแต่ยังไม่มีการงบประมาณรองรับ



## ๒. วัตถุประสงค์โครงการ

- เพื่อเพิ่มประสิทธิภาพการระบายน้ำ และเตรียมเครื่องจักรเครื่องมือเตรียมพร้อมรับสถานการณ์อุทกภัย ปี ๒๕๖๕

- เพื่อเร่งรัดการแก้ไขปัญหา บรรเทาความเดือดร้อนของประชาชนจากพื้นที่เสี่ยงการเกิดอุทกภัย
- เพื่อเพิ่มศักยภาพในการกักเก็บน้ำเพื่อฤดูแล้ง ปี ๒๕๖๕/๒๕๖๖
- เพื่อซ่อมแซม/ปรับปรุงอาคารชลศาสตร์ ให้อยู่ในสภาพพร้อมใช้งาน

## ๓. พื้นที่เป้าหมาย

- พื้นที่เสี่ยงเกิดอุทกภัย/ภัยแล้ง ตามที่สำนักงานทรัพยากรน้ำแห่งชาติและหน่วยงานที่เกี่ยวข้องกำหนด

- พื้นที่เสี่ยงที่มีความจำเป็นต้องดำเนินการแก้ไข/บรรเทาปัญหาอุทกภัยและภัยแล้งโดยเร่งด่วนตามที่หน่วยงานในพื้นที่จังหวัด เสนอผ่านคณะกรรมการทรัพยากรน้ำจังหวัด

## ๔. ระยะเวลาดำเนินการ

- ระยะเวลาดำเนินการ ๑๒๐ วัน นับตั้งแต่ได้รับการจัดสรรงบประมาณ

## ๕. แนวทางการดำเนินการ

๕.๑ วิเคราะห์ ตรวจสอบ ประเมินพื้นที่เสี่ยงน้ำท่วม ตามที่สำนักงานทรัพยากรน้ำแห่งชาติร่วมกับหน่วยงานที่เกี่ยวข้องกำหนด

๕.๒ ประสานส่วนราชการ จังหวัด องค์กรปกครองส่วนท้องถิ่น (อปท.) ที่เกี่ยวข้องที่ต้องดำเนินการให้สอดคล้องตามมาตรการรองรับสถานการณ์ฤดูฝน ปี ๒๕๖๕

๕.๒.๑ ปรับแผนงานงบประมาณ หรือใช้จ่ายจากงบประมาณเหลือจ่ายของหน่วยงาน เพื่อแก้ไข บรรเทาปัญหาด้านการบริหารจัดการทรัพยากรน้ำในพื้นที่ให้สอดคล้องตามมาตรการฯ และสามารถดำเนินการแล้วเสร็จตามระยะเวลาที่กำหนด

๕.๒.๒ กรณีที่ไม่สามารถปรับแผนงบประมาณ หรือไม่มีงบประมาณเหลือจ่ายเพียงพอ ให้สามารถจัดทำแผนงานโครงการที่มีความจำเป็นเร่งด่วนที่สอดคล้องกับการดำเนินการตามมาตรการฯ เสนอขอรับการสนับสนุนงบประมาณ เพื่อดำเนินการภายใต้โครงการเพิ่มประสิทธิภาพการบริหารจัดการทรัพยากรน้ำในช่วงฤดูฝน ปี ๒๕๖๕ และการกักเก็บน้ำเพื่อฤดูแล้งปี ๒๕๖๕/๒๕๖๖ ได้

๕.๓ ส่วนราชการ จังหวัด และ อปท. ตรวจสอบพื้นที่ ความพร้อมดำเนินการ พร้อมจัดทำรายละเอียดแผนงานโครงการ โดยบันทึกผ่านระบบบริหารจัดการแผนงานโครงการและฐานข้อมูลสำหรับบูรณาการแผน เพื่อการบริหารจัดการทรัพยากรน้ำของประเทศ หรือระบบ Thai Water Plan (TWP)

๕.๔ คณะอนุกรรมการทรัพยากรน้ำจังหวัด พิจารณารวบรวม กลั่นกรอง ประสานตรวจสอบ สถานภาพความพร้อมดำเนินการ ความซ้ำซ้อน และความสอดคล้องกับการแก้ไขปัญหาเร่งด่วนตามความจำเป็น

๕.๔ ปลัดกระทรวงต้นสังกัดนำแผนงานโครงการในระบบ TWP ที่ผ่านการพิจารณา กลั่นกรองจากคณะอนุกรรมการทรัพยากรน้ำจังหวัดแล้ว เสนอรัฐมนตรีต้นสังกัดให้ความเห็นชอบ และแจ้ง สทนช. ทราบ

๕.๕ สทนช. รวบรวมแผนงานโครงการจากระบบ TWP ที่รัฐมนตรีต้นสังกัดให้ความเห็นชอบแล้ว เพื่อกลั่นกรอง จัดลำดับความสำคัญ ตามแนวทางหลักเกณฑ์ เหตุผลความจำเป็น และกรอบระยะเวลาการดำเนินการที่กำหนด



๕.๖ สททช. เสนอประธานคณะกรรมการทรัพยากรน้ำแห่งชาติ (กนช.) พิจารณาให้ความเห็นชอบ  
ก่อนนำเสนอแผนงานโครงการให้สำนักงบประมาณ (สงป.) พิจารณา

๕.๗ สงป. นำเรียน นายกรัฐมนตรี ให้ความเห็นชอบ และแจ้ง สททช. รับทราบ

๕.๘ สททช. เสนอ คณะรัฐมนตรี (ครม.) พิจารณาให้ความเห็นชอบ

๕.๙ สททช. แจ้งส่วนราชการที่เกี่ยวข้อง จังหวัด และ อปท. ผ่านกรมส่งเสริมการปกครองท้องถิ่น  
(สถ.) ให้ดำเนินการทำความเข้าใจกับ สงป. เพื่อขอรับการจัดสรรงบประมาณ ตามมติ ครม.

๕.๑๐ ส่วนราชการที่เกี่ยวข้อง จังหวัด และ อปท. ดำเนินงานและรายงานผลการดำเนินงานให้  
สททช. ทราบหลังจากได้รับการจัดสรรงบประมาณแล้วทุกวันที่ ๑ และ ๑๕ ของทุกเดือน จนกว่าจะดำเนิน  
โครงการแล้วเสร็จ

## ๖. ข้อกำหนดในการเสนอแผนงานโครงการ

๖.๑ เป็นแผนงานโครงการที่มีขอบเขตพื้นที่ดำเนินการ ดังนี้

๖.๑.๑ อยู่ในพื้นที่เป้าหมายตามที่สำนักงานทรัพยากรน้ำแห่งชาติร่วมกับหน่วยงานที่  
เกี่ยวข้องคาดการณ์

๖.๑.๒ พื้นที่ประสบปัญหาที่มีความจำเป็นต้องดำเนินการแก้ไข/บรรเทาปัญหาโดยเร่งด่วน

๖.๒ แผนงานโครงการ เพื่อเพิ่มประสิทธิภาพการระบายน้ำ หรือเพื่อป้องกันบรรเทาความเสียหาย  
จากอุทกภัย

๖.๓ เป็นแผนงานโครงการ เพื่อการเตรียมเครื่องจักรเครื่องมือเตรียมพร้อมรับสถานการณ์อุทกภัย  
ปี ๒๕๖๕

๖.๔ เป็นแผนงานโครงการ เพื่อเพิ่มศักยภาพในกักเก็บน้ำเพื่อฤดูแล้ง ปี ๒๕๖๕/๒๕๖๖

๖.๕ เป็นแผนงานโครงการที่หน่วยงาน จังหวัด อปท. ไม่สามารถปรับแผนการปฏิบัติงาน และ  
แผนการใช้จ่ายงบประมาณประจำปีของหน่วยงานมาดำเนินการได้ หรือไม่มีงบเหลือจ่ายเพียงพอ หรือไม่มี  
งบประมาณจากแหล่งอื่นมาดำเนินการ เช่น เงินนอกงบประมาณ เงินกู้ เป็นต้น และต้องไม่ซ้ำซ้อนแผนงาน  
โครงการที่ได้รับงบประมาณมาดำเนินการแล้ว

๖.๖ เป็นแผนงานโครงการที่สามารถดำเนินการให้แล้วภายใน ๑๒๐ วันนับแต่ได้รับจัดสรรงบประมาณ

๖.๗ เป็นแผนงานโครงการบันทึกข้อมูลผ่านระบบ TWP ที่ผ่านการพิจารณาถ้อยแถลงจาก  
คณะอนุกรรมการทรัพยากรน้ำจังหวัด และรัฐมนตรีต้นสังกัดให้ความเห็นชอบ

๖.๘ เป็นแผนงานโครงการที่สามารถระบุพิกัดที่ตั้งโครงการได้ถูกต้องชัดเจน

๖.๙ มีตัวชี้วัดที่สอดคล้องกับการดำเนินการตามแผนแม่บทการบริหารจัดการทรัพยากรน้ำ ๒๐ ปี

๖.๑๐ เป็นแผนงานโครงการที่มีรายละเอียดความพร้อม สามารถดำเนินการได้ทันทีหลังจากได้รับ  
การจัดสรรงบประมาณ ประกอบด้วยแบบรูปรายการ เอกสารประมาณราคาค่าก่อสร้างแล้ว (ปร.๔ และ ปร.๕)  
ได้รับอนุญาตด้านการใช้ที่ดินแล้ว (กรณีเพื่อดำเนินการก่อสร้างโครงการ)

๖.๑๑ เป็นแผนงานโครงการที่ดำเนินการได้ตามภารกิจของหน่วยรับงบประมาณ

๖.๑๑.๑ กรณีส่วนราชการดำเนินการ ต้องไม่เป็นแผนงานโครงการที่เป็นภารกิจถ่ายโอน  
ตามแผนกระจายอำนาจให้แก่องค์กรปกครองส่วนท้องถิ่น (ฉบับที่ ๒ ) พ.ศ.๒๕๕๑ ภายใต้พระราชบัญญัติ  
กำหนดแผนและขั้นตอนการกระจายอำนาจให้แก่องค์กรปกครองส่วนท้องถิ่น พ.ศ. ๒๕๔๒



๖.๑๑.๒ กรณีจังหวัด แผนงานโครงการต้องดำเนินการให้เป็นไปตามพระราชกฤษฎีกาว่าด้วยการบริหารงานจังหวัดและกลุ่มจังหวัดแบบบูรณาการ พ.ศ. ๒๕๕๑

๖.๑๑.๓ กรณี อปท.แผนงานโครงการต้องดำเนินการให้เป็นไปตามระเบียบกระทรวงมหาดไทยว่าด้วยการจัดทำแผนพัฒนาขององค์กรปกครองส่วนท้องถิ่น พ.ศ. ๒๕๔๘ แก้ไขเพิ่มเติม (ฉบับที่ ๒) พ.ศ. ๒๕๕๙ และ (ฉบับที่ ๓) พ.ศ. ๒๕๖๑

๖.๑๒ เป็นแผนงานโครงการที่สามารถดำเนินการได้ตามระเบียบ ข้อบังคับ กฎหมาย ที่เกี่ยวข้อง

## ๗. กิจกรรม และประเภทแผนงานโครงการ

การเสนอแผนงานโครงการ สททช. ได้แบ่งกิจกรรมแผนงานโครงการที่จะเสนอไว้ทั้งหมด ๕ กิจกรรม เพื่อสรุป วิเคราะห์ กลั่นกรอง และจัดกลุ่มแผนงานโครงการให้สอดคล้องกับการดำเนินการของแต่ละกิจกรรม ดังนี้

### ๗.๑ การซ่อมแซม/ปรับปรุงอาคารชลศาสตร์

เป็นงานซ่อมแซม/ปรับปรุงอาคารชลศาสตร์ เพื่อบริหารจัดการทรัพยากรน้ำ การควบคุม การระบายน้ำ และการเก็บกักน้ำ ให้เกิดประสิทธิภาพรองรับสถานการณ์น้ำหลาก เช่น ซ่อมแซม/ปรับปรุงพนังกั้นน้ำ คันกั้นน้ำ ประตูระบายน้ำ คลองส่ง/ระบายน้ำ อาคารบังคับน้ำ สถานีโทรมาตร เป็นต้น

### ๗.๒ การปรับปรุง แก้ไขสิ่งกีดขวางทางน้ำ และกำจัดผักตบชวา

เป็นงานที่ดำเนินการปรับปรุงแก้ไขสิ่งกีดขวางทางน้ำที่เกิดจากการก่อสร้าง และการพัฒนาโครงสร้างพื้นฐาน รวมทั้งสิ่งกีดขวางที่เกิดขึ้นเองตามธรรมชาติที่เป็นอุปสรรคต่อการบริหารจัดการทรัพยากรน้ำ การระบายน้ำ การจัดการพื้นที่น้ำท่วม/พื้นที่ชะลอน้ำ เช่น การกำจัดผักตบชวา/วัชพืชน้ำ เป็นต้น

### ๗.๓ การขุดลอกคูคลอง

เป็นการเพิ่มประสิทธิภาพการระบายน้ำ เช่น ขุดลอกคู คลอง ลำน้ำ แก้มลิง เป็นต้น

### ๗.๔ การเตรียมพร้อมวางแผนเครื่องจักร เครื่องมือ

เป็นการเตรียมความพร้อมเครื่องจักรเครื่องมือที่มีอยู่แล้ว ให้อยู่ในสภาพพร้อมใช้งานรองรับสถานการณ์น้ำหลาก เช่น ซ่อมแซมเครื่องสูบน้ำ ซ่อมแซมเครื่องมือเครื่องจักร ซ่อมแซมยานพาหนะขนย้าย เครื่องมือเครื่องจักร เป็นต้น

### ๗.๕ การเพิ่มปริมาณน้ำต้นทุนเพื่อเก็บกักไว้ใช้ช่วงฤดูแล้ง

เป็นการจัดหาแหล่งน้ำเพื่อรองรับน้ำส่วนเกินในช่วงฤดูฝนสำรองไว้ใช้ในระยะเวลาฤดูแล้งถัดไป เช่น สระ/อ่างเก็บน้ำ ระบบกระจายน้ำ ธนาคารน้ำใต้ดิน ขุดเจาะบ่อบาดาล ปฏิบัติการฝนหลวง เป็นต้น

สำหรับแผนงานโครงการที่ไม่เกี่ยวกับการบริหารจัดการทรัพยากรน้ำ เช่น งานด้านซ่อม/ปรับปรุงถนน หรืออาคารสิ่งปลูกสร้างบ้านที่พักอาศัย/สำนักงาน งานปรับปรุงภูมิทัศน์ เป็นต้น สททช. จะไม่รับพิจารณา



## ๘. การรวบรวมแผนงานโครงการ และการรายงานผลการดำเนินงาน

๘.๑ แผนงานโครงการงานของจังหวัด ให้กระทรวงมหาดไทย รวบรวมและรายงานผลการดำเนินงาน

๘.๒ แผนงานโครงการงานของ อปท. ให้กรมส่งเสริมการปกครองท้องถิ่น (สท.) รวบรวมและรายงานผลการดำเนินงาน

๘.๓ แผนงานโครงการของส่วนราชการ ให้ส่วนราชการในส่วนกลาง รวบรวมและรายงานผลการดำเนินงาน

## ๙. การวิเคราะห์ ตรวจสอบสถานภาพแผนงานโครงการ

### ๙.๑ ความพร้อมของแผนงานโครงการ

สททช. ได้กำหนดแนวทางการตรวจสอบข้อมูล เพื่อให้ได้แผนงานโครงการที่มีประสิทธิภาพ ดังนี้

๙.๑.๑ สถานที่ดำเนินการ ต้องมีเอกสารการอนุญาต/อนุมัติ ตามกฎหมาย/ระเบียบ/ข้อบังคับที่เกี่ยวข้องจากหน่วยงานที่รับผิดชอบเจ้าของพื้นที่แล้ว กรณีเป็นพื้นที่ของเอกชนต้องมีเอกสารอุทิศที่ดินให้ใช้เพื่อสาธารณประโยชน์จากผู้มีอำนาจหรือเจ้าของพื้นที่แล้ว

๙.๑.๒ สามารถดำเนินการได้ทันที มีแบบรูปรายการ และมีเอกสารประมาณราคาค่าก่อสร้าง (ปร.๔ และ ปร.๕) ตามหลักเกณฑ์และวิธีการที่สำนักงบประมาณกำหนด

๙.๑.๓ สามารถดำเนินการให้แล้วภายใน ๑๒๐ วัน

๙.๑.๔ เป็นโครงการที่ได้รับการยอมรับโครงการจากประชาชนในพื้นที่โดยการมีส่วนร่วมของประชาชน

ทั้งนี้ แผนงานโครงการข้อมูลขาดความครบถ้วน ไม่ถูกต้อง เช่น ชื่อโครงการไม่ชัดเจนว่าดำเนินการอะไร ไม่ระบุวงเงินงบประมาณ ไม่ระบุสถานที่ตั้งโครงการ ยังไม่ได้รับอนุญาตให้ใช้พื้นที่ตามกฎหมาย ไม่มีแบบก่อสร้าง ที่ไม่มีเอกสารด้านประมาณราคาโครงการ ไม่ระบุผลสัมฤทธิ์ ไม่ระบุหน่วยงานดำเนินการหรือหน่วยงานรับผิดชอบโครงการ เป็นต้น สททช. จะไม่พิจารณาเสนอขอรับการสนับสนุนงบประมาณ

### ๙.๒ ความซ้ำซ้อน

แผนงานโครงการที่เสนอ ต้องไม่ซ้ำซ้อนแผนงานโครงการ/กิจกรรม ที่ส่วนราชการ/จังหวัด/อปท. ที่รับงบประมาณดำเนินการแล้ว (จากฐานข้อมูลย้อนหลัง ๓ ปี (๒๕๖๓ - ๒๕๖๕ และงบกลางปี ๒๕๖๕ ที่ผ่านมา) อย่างน้อย ๒ กรณี ได้แก่

๙.๒.๑ ความซ้ำซ้อนกับแผนงานโครงการที่เคยได้รับงบประมาณไปแล้ว เช่น งบประมาณรายจ่ายประจำปี และงบกลาง รายการเงินสำรองจ่ายเพื่อกรณีฉุกเฉินหรือจำเป็น เป็นต้น

๙.๒.๒ ความซ้ำซ้อนกันเอง ของแผนงานโครงการที่เสนอขอรับการสนับสนุนงบประมาณในครั้ง นี้ ทั้งของส่วนราชการ จังหวัด และ อปท.



## ๑๐. การติดตามและประเมินผล

เพื่อให้การติดตามและประเมินผล เป็นไปด้วยความครบถ้วน เรียบร้อย สททช. จึงขอมอบหมาย ผู้รับผิดชอบรวบรวม รายงานความก้าวหน้าการขอรับการจัดสรรงบประมาณ และรายงานผลการดำเนินงานให้ สททช. ทราบทุกวันที่ ๑ และ ๑๕ ของทุกเดือน จนโครงการแล้วเสร็จ ดังนี้

๑๐.๑ แผนงานโครงการที่ดำเนินการโดยจังหวัด หรือจังหวัดให้หน่วยงานอื่นเบิกจ่ายแทน ให้จังหวัด เป็นผู้รับผิดชอบ รวบรวม วิเคราะห์ สรุป จัดทำรายงานความก้าวหน้า

๑๐.๒ แผนงานโครงการที่ดำเนินการโดย องค์การบริหารส่วนตำบล ให้กรมส่งเสริมการปกครองท้องถิ่น เป็นผู้รับผิดชอบ รวบรวม วิเคราะห์ สรุป จัดทำรายงานความก้าวหน้า

๑๐.๓ แผนงานโครงการที่ดำเนินการโดย องค์การบริหารส่วนจังหวัด ให้องค์การบริหารส่วนจังหวัด เป็นผู้รับผิดชอบ รวบรวม วิเคราะห์ สรุป จัดทำรายงานความก้าวหน้า

๑๐.๔ แผนงานโครงการที่ดำเนินการโดย ส่วนราชการ ให้หน่วยงานต้นสังกัดของหน่วยรับงบประมาณ เป็นผู้รับผิดชอบ รวบรวม วิเคราะห์ สรุป จัดทำรายงานความก้าวหน้า

ทั้งนี้ จังหวัดควรมอบหมายหรือแต่งตั้งคณะทำงานระดับจังหวัด ให้ทำหน้าที่ติดตามและประเมิน ประสิทธิภาพโครงการ โดยมีองค์ประกอบจากทุกภาคส่วนที่เกี่ยวข้อง เช่น ภาคราชการ สถาบันการศึกษา องค์การภาคประชาชน และองค์กรปกครองส่วนท้องถิ่นที่เกี่ยวข้อง เป็นต้น เพื่อให้การดำเนินการเป็นไป ด้วยความโปร่งใส เกิดประสิทธิภาพ ประชาชนได้รับประโยชน์ และตัวชี้วัดที่สอดคล้องกับการดำเนินการจริง ซึ่งสำนักงาน ปลัดกระทรวงมหาดไทย จะได้ร่วมกับ สททช. จัดทำสรุปประเมินผลประสิทธิภาพจากการดำเนินโครงการ การเบิกจ่ายงบประมาณ และการจัดทำรายงานเสนอคณะรัฐมนตรีเพื่อทราบ ต่อไป

### กรอบระยะเวลาในการจัดทำ

### โครงการเพิ่มประสิทธิภาพการบริหารจัดการทรัพยากรน้ำในช่วงฤดูฝน ปี ๒๕๖๕

### และการกักเก็บน้ำเพื่อฤดูแล้งปี ๒๕๖๕/๒๕๖๖

ลำดับ	ช่วงเวลา	เวลา (วัน)	การดำเนินการ
๑	๑๔ มี.ค. ๒๕๖๕	๑	กทช. เห็นชอบ มาตรการรองรับฤดูฝนปี ๒๕๖๕ และโครงการเพิ่ม ประสิทธิภาพการบริหารจัดการทรัพยากรน้ำในช่วงฤดูฝน ปี ๒๕๖๕ และ การกักเก็บน้ำเพื่อฤดูแล้งปี ๒๕๖๕/๒๕๖๖
๒	... เม.ย. ๒๕๖๕	๑	กรม. เห็นชอบมาตรการรองรับฤดูฝนปี ๒๕๖๕ และโครงการเพิ่ม ประสิทธิภาพการบริหารจัดการทรัพยากรน้ำในช่วงฤดูฝน ปี ๒๕๖๕ และ การกักเก็บน้ำเพื่อฤดูแล้งปี ๒๕๖๕/๒๕๖๖
๓	๘ เม.ย. ๒๕๖๕	๑	สททช. แจ้งหน่วยงานที่เกี่ยวข้องเพื่อเข้าร่วมประชุมชี้แจงรายละเอียด โครงการฯ แนวทางและหลักเกณฑ์การขอรับการสนับสนุนงบประมาณ
๔	๑๘ เม.ย. ๒๕๖๕	๑	สททช. จัดประชุมชี้แจงรายละเอียดโครงการฯ แนวทางและหลักเกณฑ์ การขอรับการสนับสนุนงบประมาณ
๕	๑๙ เม.ย. ๒๕๖๕	๑	สททช. แจ้งหน่วยงานที่เกี่ยวข้องดำเนินการ ๑) ปรับแผนงานงบประมาณของหน่วยงานดำเนินการ ๒) เสนอแผนงานโครงการเพิ่มประสิทธิภาพการบริหารจัดการทรัพยากร น้ำในช่วงฤดูฝน ปี ๒๕๖๕ และการกักเก็บน้ำเพื่อฤดูแล้งปี ๒๕๖๕/ ๒๕๖๖



**กรอบระยะเวลาในการจัดทำ  
โครงการเพิ่มประสิทธิภาพการบริหารจัดการทรัพยากรน้ำในช่วงฤดูฝน ปี ๒๕๖๕  
และการกักเก็บน้ำเพื่อฤดูแล้งปี ๒๕๖๕/๒๕๖๖**

ลำดับ	ช่วงเวลา	เวลา (วัน)	การดำเนินการ
๖	๑๘ - ๒๙ เม.ย. ๒๕๖๕	๑๐	หน่วยงาน จัดทำรายละเอียดแผนงานโครงการฯ เพื่อแก้ไขบรรเทา ปัญหาเร่งด่วน พร้อมบันทึกแผนงานโครงการในระบบ TWP
๗	๒ - ๑๘ พ.ค. ๒๕๖๕	๑๘	อนุกรรมการทรัพยากรน้ำจังหวัด กลับกรองแผนงานโครงการ จาก ระบบ TWP
๘	๑๙ - ๒๐ พ.ค. ๒๕๖๕	๒	ปลัดกระทรวงตั้งสังกัด นำแผนงานโครงการ ที่ผ่านอนุกรรมการ ทรัพยากรน้ำจังหวัดแล้ว เสนอ รมต.ต้นสังกัด ให้ความเห็นชอบและเสนอ สททช.
๙	๒๑ - ๒๔ พ.ค. ๒๕๖๕	๔	สททช. รวบรวม วิเคราะห์ กลับกรอง ตรวจสอบแผนงานโครงการ ที่ผ่าน ความเห็นชอบจาก รมต.ต้นสังกัด
๑๐	๒๕ - ๒๖ พ.ค. ๒๕๖๕	๒	สททช. เสนอแผนงานโครงการ ต่อ รนม.
๑๑	๒๗ พ.ค. ๒๕๖๕	๑	สททช. เสนอแผนงานโครงการที่ รนม. พิจารณาให้ความเห็นชอบ ต่อ สงป.
๑๒	๒๘ พ.ค. - ๒ มิ.ย. ๒๕๖๕	๖	สงป. เสนอ นรม. พิจารณาให้ความเห็นชอบ
๑๓	๓ - ๖ มิ.ย. ๒๕๖๕	๔	สงป. แจ้งผลการพิจารณาของ นรม. ต่อ สททช.
๑๔	๗ - ๙ มิ.ย. ๒๕๖๕	๓	สททช. เสนอ ครม. ขอรับการสนับสนุนงบประมาณตามที่ นรม. ให้ความ เห็นชอบ
๑๕	๑๔ มิ.ย. ๒๕๖๕	๑	ครม. พิจารณานุมัติ
๑๖	๑๕ - ๑๖ มิ.ย. ๒๕๖๕	๒	สททช. แจ้งหน่วยรับงบประมาณ ทำความตกลงกับ สงป. เพื่อขอรับการ จัดสรรงบประมาณ
๑๗	๑๗ มิ.ย. ๒๕๖๕ เป็นต้นไป	๑๒๐	หน่วยรับงบประมาณ ดำเนินโครงการ
๑๘	ทุกวันที่ ๑ และ ๑๕ ของทุกเดือน นับตั้งแต่ได้รับจัดสรรงบประมาณ จนกว่าจะแล้วเสร็จ		หน่วยรับงบประมาณ รายงานผลการดำเนินงาน ปัญหา/อุปสรรค ให้ สททช. ทราบ





# ภาคผนวก



**มาตรการรองรับสถานการณ์ฤดูฝนในปี ๒๕๖๕ จำนวน ๑๓ มาตรการ**

มาตรการที่	การดำเนินงาน/กลไก	หน่วยงานที่รับผิดชอบ
๑ คาดการณ์ชี้เป้าพื้นที่เสี่ยงน้ำท่วมและฝนน้อยกว่าค่าปกติ	<ul style="list-style-type: none"> <li>- ประเมินพื้นที่เสี่ยงน้ำท่วมในช่วงเดือนมีนาคม – ธันวาคม ๒๕๖๕ และปรับปรุงข้อมูลทุกเดือน เพื่อส่งให้หน่วยงานที่เกี่ยวข้องนำไปใช้เตรียมการบริหารจัดการน้ำในช่วงฤดูฝน</li> <li>- ประเมินพื้นที่เสี่ยงขาดแคลนน้ำจากภาวะฝนน้อยกว่าค่าปกติ และฝนทิ้งช่วง ในช่วงเดือนมิถุนายน – กรกฎาคม ๒๕๖๕ เพื่อให้หน่วยงานนำไปกำหนดเตรียมแผนปฏิบัติการในพื้นที่เสี่ยง เช่น การใช้น้ำบาดาล</li> </ul>	<ul style="list-style-type: none"> <li>- กรมอุตุนิยมวิทยา</li> <li>- สถาบันสารสนเทศทรัพยากรน้ำ (องค์การมหาชน)</li> <li>- กรุงเทพมหานคร</li> <li>- สำนักงานทรัพยากรน้ำแห่งชาติ</li> </ul>
๒ การบริหารจัดการน้ำพื้นที่ลุ่มต่ำเพื่อรองรับน้ำหลาก	<ul style="list-style-type: none"> <li>- จัดทำแผนการใช้พื้นที่ลุ่มต่ำ/แก้มลิง ใช้เป็นพื้นที่หน่วงน้ำในช่วงฤดูน้ำหลาก เพื่อป้องกันและบรรเทาระดับความรุนแรงของน้ำท่วม รวมถึงจัดทำแผนเก็บกักน้ำไว้ใช้ก่อนสิ้นฤดูฝน เช่น พื้นที่ทุ่งบางระกำ และพื้นที่ลุ่มต่ำลุ่มน้ำเจ้าพระยาตอนล่าง รวมถึงพื้นที่ลุ่มต่ำภายในเขตพื้นที่เศรษฐกิจสำคัญ กรุงเทพมหานครและปริมณฑล</li> <li>- จัดทำแผนการชดเชยให้แก่ประชาชนที่ได้รับผลกระทบจากการผันน้ำเข้าทุ่ง</li> <li>- (ร่าง) หลักเกณฑ์การใช้พื้นที่ลุ่มต่ำเป็นพื้นที่รับน้ำนองและการจ่ายเงินค่าทดแทนหรือค่าชดเชยความเสียหาย</li> </ul>	<ul style="list-style-type: none"> <li>- กระทรวงเกษตรและสหกรณ์</li> <li>- กระทรวงมหาดไทย</li> <li>- กรมชลประทาน</li> <li>- กรมทรัพยากรน้ำ</li> <li>- กรมส่งเสริมการเกษตร</li> <li>- กรุงเทพมหานคร</li> </ul>
๓ ทบทวน ปรับปรุงเกณฑ์บริหารจัดการน้ำในแหล่งน้ำขนาดใหญ่-กลาง และเขื่อนระบายน้ำ	<ul style="list-style-type: none"> <li>- ทบทวน ปรับปรุงหลักเกณฑ์และมาตรฐานการบริหารจัดการน้ำ สำหรับใช้เป็นมาตรฐานเดียวกัน เช่น <ul style="list-style-type: none"> <li>- เกณฑ์ปฏิบัติการอ่างเก็บน้ำ (Rule Curve)</li> <li>- เกณฑ์การระบายน้ำเขื่อน/อาคารระบายน้ำ</li> <li>- การคาดการณ์ฝน</li> <li>- ประเมินน้ำไหลเข้าอ่างเก็บน้ำ</li> </ul> </li> </ul>	<ul style="list-style-type: none"> <li>- กรมชลประทาน</li> <li>- กรมทรัพยากรน้ำ</li> <li>- การไฟฟ้าฝ่ายผลิตแห่งประเทศไทย</li> <li>- กรมพัฒนาพลังงานทดแทนและอนุรักษ์พลังงาน</li> <li>- กรมประมง</li> </ul>



มาตรการที่	การดำเนินงาน/กลไก	หน่วยงาน ที่รับผิดชอบ
	<ul style="list-style-type: none"> <li>- ติดตามสถานการณ์น้ำในแหล่งน้ำขนาดใหญ่</li> <li>- กลาง เพื่อเฝ้าระวังและควบคุมการบริหารจัดการน้ำให้เป็นไปตามเกณฑ์ปฏิบัติการอ่างเก็บน้ำหรือเกณฑ์ควบคุม</li> <li>- จัดทำแผนการบริหารจัดการน้ำแหล่งน้ำขนาดใหญ่ – กลาง ในช่วงภาวะวิกฤติ</li> </ul>	
<p>๔ ซ่อมแซม ปรับปรุง อาคารชลศาสตร์/ระบบระบายน้ำ สถานีโทรมาตร ให้พร้อมใช้งาน</p>	<ul style="list-style-type: none"> <li>- ตรวจสอบสภาพความมั่นคง และซ่อมแซม อ่างเก็บน้ำ อาคารควบคุมบังคับน้ำ รวมทั้งระบบระบายน้ำ</li> <li>- ตรวจสอบสถานีโทรมาตร ซ่อมแซมให้มีสภาพ พร้อมใช้งานได้ตามปกติในช่วงฤดูฝน รวมทั้งสามารถตรวจวัดแสดงผล และเชื่อมโยงข้อมูลเพื่อให้ทุกหน่วยงานใช้ในการติดตามและเฝ้าระวังสถานการณ์ได้อย่างต่อเนื่อง ตลอดเวลา</li> </ul>	<ul style="list-style-type: none"> <li>- กรมชลประทาน</li> <li>- กรมทรัพยากรน้ำ</li> <li>- กรมอุตุวิทยามหาวิทยาลัย</li> <li>- กรมประมง</li> <li>- การไฟฟ้าฝ่ายผลิตแห่งประเทศไทย</li> <li>- กรมพัฒนาพลังงานทดแทนและอนุรักษ์พลังงาน</li> <li>- สถาบันสารสนเทศทรัพยากรน้ำ (องค์การมหาชน)</li> <li>- กรมส่งเสริมการปกครองท้องถิ่น</li> <li>- กรุงเทพมหานคร</li> </ul>
<p>๕ ปรับปรุง แก้ไข สิ่งกีดขวางทางน้ำ</p>	<ul style="list-style-type: none"> <li>- สำรวจ และจัดทำแผนดำเนินการกำจัดสิ่งกีดขวางทางน้ำที่เกิดจากการก่อสร้างและการพัฒนาโครงสร้างพื้นฐาน การจัดการพื้นที่น้ำท่วม/พื้นที่ชะลอน้ำ และ การปรับปรุงคูคลอง เพื่อเพิ่มพื้นที่รับน้ำ และระบายน้ำได้อย่างสะดวกรวดเร็ว</li> <li>- ทบทวน/ตรวจสอบ สิ่งกีดขวางการไหลของน้ำในระบบทางน้ำจากการศึกษาการจัดทำผังน้ำ เพื่อจัดทำแผนปรับปรุง แก้ไขต่อไป</li> </ul>	<ul style="list-style-type: none"> <li>- กรมทางหลวง</li> <li>- กรมทางหลวงชนบท</li> <li>- กรมชลประทาน</li> <li>- กรมทรัพยากรน้ำ</li> <li>- กรมเจ้าท่า</li> <li>- กรุงเทพมหานคร</li> <li>- การรถไฟแห่งประเทศไทย</li> <li>- กรมส่งเสริมการปกครองท้องถิ่น</li> </ul>
<p>๖ ขุดลอกคูคลองและกำจัดผักตบชวา</p>	<ul style="list-style-type: none"> <li>- สำรวจปริมาณผักตบชวาและวัชพืชในแหล่งกำเนิดทั่วประเทศ</li> <li>- จัดทำแผนบูรณาการด้านเครื่องจักรเครื่องมือในการกำจัดผักตบชวาและวัชพืช</li> <li>- ดำเนินการกำจัดวัชพืชในแม่น้ำ และคูคลอง</li> <li>- ประชาสัมพันธ์และเชิญชวนประชาชนในชุมชนช่วยกันจัดเก็บหรือกำจัดผักตบชวา</li> </ul>	<ul style="list-style-type: none"> <li>- กรมโยธาธิการและผังเมือง</li> <li>- กรมเจ้าท่า</li> <li>- กรมชลประทาน</li> <li>- กรมส่งเสริมการปกครองท้องถิ่น</li> <li>- กรุงเทพมหานคร</li> <li>- สำนักงานพัฒนาเทคโนโลยีอวกาศและภูมิสารสนเทศ (องค์การมหาชน)</li> <li>- กรมทรัพยากรน้ำ</li> </ul>



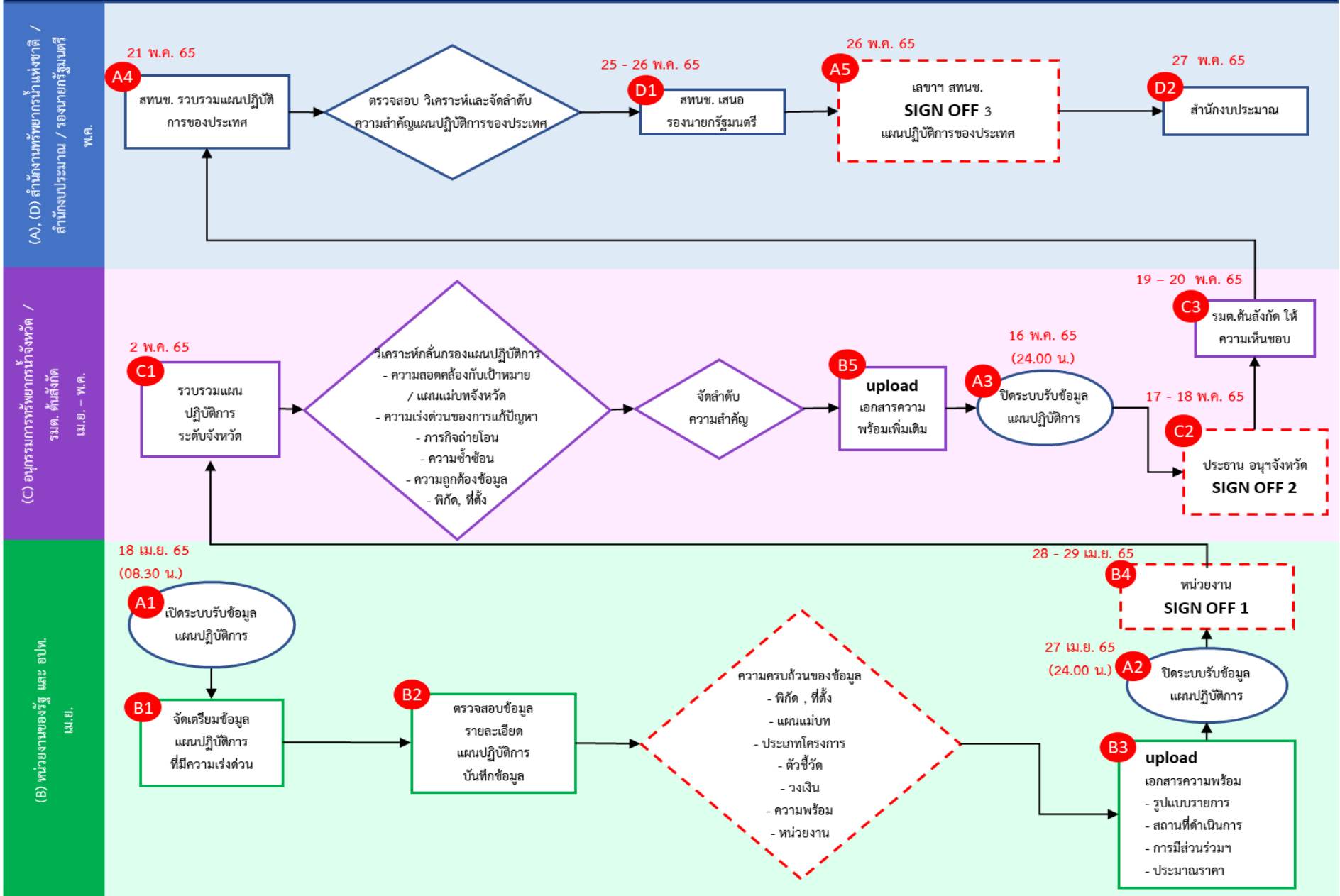
มาตรการที่	การดำเนินงาน/กลไก	หน่วยงาน ที่รับผิดชอบ
๗ เตรียมพร้อม/ วางแผนเครื่องจักร เครื่องมือ ประจำพื้นที่ เสี่ยงน้ำท่วมและฝน น้อยกว่าค่าปกติ	<ul style="list-style-type: none"> <li>- เตรียมความพร้อมแผนป้องกันและบรรเทา ภาวะน้ำท่วม ฝนน้อยกว่าค่าปกติ ฝนทิ้งช่วง และแผนเผชิญเหตุ</li> <li>- เตรียมความพร้อมด้านบุคลากร ฝั่ระวัง สถานการณ์น้ำท่วม ฝนน้อยกว่าค่าปกติ ฝน ทิ้งช่วง สำหรับให้ความช่วยเหลือได้ตลอด ๒๔ ชั่วโมง</li> <li>- เตรียมความพร้อมเครื่องจักรเครื่องมือ ให้อยู่ในสภาพพร้อมใช้งานและเข้าช่วยเหลือ ได้ทันสถานการณ์</li> <li>- ติดตามวิเคราะห์พื้นที่เสี่ยงน้ำท่วม ฝนน้อย กว่าค่าปกติ ด้วยภาพถ่ายดาวเทียม และ อากาศยานไร้คนขับ (UAV) กำหนดแนวทาง และเงื่อนไขของการแจ้งเตือนตามระดับความ รุนแรง และผลกระทบที่จะเกิดขึ้น</li> <li>- การปฏิบัติการฝนหลวงในช่วงฝนน้อยกว่า ค่าปกติ และฝนทิ้งช่วง</li> </ul>	<ul style="list-style-type: none"> <li>- กรมทรัพยากรน้ำ</li> <li>- กรมชลประทาน</li> <li>- กรมทรัพยากรน้ำบาดาล</li> <li>- กรุงเทพมหานคร</li> <li>- กรมทางหลวง</li> <li>- กรมทางหลวงชนบท</li> <li>- กรมส่งเสริมการปกครองท้องถิ่น</li> <li>- กรมป้องกันและบรรเทา สาธารณภัย</li> <li>- กองบัญชาการกองทัพไทย</li> <li>- กองทัพบก</li> <li>- กองทัพอากาศ</li> <li>- กองทัพเรือ</li> <li>- สำนักงานตำรวจแห่งชาติ</li> <li>- สำนักงานพัฒนาเทคโนโลยี อวกาศและภูมิสารสนเทศ (องค์การมหาชน)</li> <li>- กรมฝนหลวงและการบินเกษตร</li> </ul>
๘ เพิ่มประสิทธิภาพ การใช้น้ำและปรับปรุง วิธีการส่งน้ำ	<ul style="list-style-type: none"> <li>- วางแผนการจัดสรรน้ำให้สอดคล้องกับ ปริมาณน้ำต้นทุน และส่งเสริมให้ทุกภาคส่วน ใช้น้ำอย่างมีประสิทธิภาพ</li> <li>- ลดการสูญเสียน้ำโดยการปรับปรุงวิธีการส่ง น้ำและซ่อมแซมระบบการส่งน้ำเพื่อเพิ่ม ศักยภาพการใช้น้ำ ให้ได้ประโยชน์สูงสุด</li> </ul>	<ul style="list-style-type: none"> <li>- กรมชลประทาน</li> <li>- การไฟฟ้าฝ่ายผลิตแห่งประเทศไทย</li> <li>- กรมทรัพยากรน้ำ</li> <li>- กรมทรัพยากรน้ำบาดาล</li> <li>- กรมส่งเสริมการปกครองท้องถิ่น</li> <li>- การประปานครหลวง</li> <li>- การประปาส่วนภูมิภาค</li> </ul>
๙ ตรวจสอบมั่นคง ปลอดภัยคัน/ทำนบ/ พนังกั้นน้ำ	<ul style="list-style-type: none"> <li>- ตรวจสอบความมั่นคง แข็งแรง ของคันกั้น น้ำ ทำนบ พนังกั้นน้ำ</li> <li>- ซ่อมแซม/ปรับปรุง ให้มีสภาพดี</li> <li>- เตรียมแผนเสริมความสูงหากจำเป็น (แผน ชั่วคราว)</li> </ul>	<ul style="list-style-type: none"> <li>- กรมส่งเสริมการปกครองท้องถิ่น</li> <li>- กรมโยธาธิการและผังเมือง</li> <li>- กรมชลประทาน</li> <li>- กรมเจ้าท่า</li> <li>- กรมทางหลวง</li> <li>- กรมทางหลวงชนบท</li> <li>- สถาบันสารสนเทศทรัพยากรน้ำ (องค์การมหาชน)</li> <li>- หน่วยงานที่เกี่ยวข้อง</li> </ul>



มาตรการที่	การดำเนินงาน/กลไก	หน่วยงาน ที่รับผิดชอบ
๑๐ จัดเตรียมพื้นที่ อพยพและซักซ้อมแผน เผชิญเหตุ	<ul style="list-style-type: none"> <li>- บูรณาการจัดทำแผนป้องกันและบรรเทาสาธารณภัยในระดับชาติ/ในระดับพื้นที่</li> <li>- ดำเนินการตามแนวทางการขับเคลื่อนแผนป้องกันและบรรเทาสาธารณภัย</li> <li>- วางแผนจัดเตรียมพื้นที่อพยพและซักซ้อมแผนเผชิญเหตุ ระดับต่างๆ</li> <li>- การเตรียมการเฝ้าระวัง ก่อนเกิด ขณะเกิด และหลังเกิดภัย</li> </ul>	<ul style="list-style-type: none"> <li>- กระทรวงมหาดไทย</li> <li>- สำนักงานทรัพยากรน้ำแห่งชาติ</li> <li>- หน่วยงานที่เกี่ยวข้อง</li> </ul>
๑๑ ตั้งศูนย์ส่วนหน้า ก่อนเกิดภัย	<ul style="list-style-type: none"> <li>- ตั้งศูนย์บัญชาการบริหารจัดการน้ำส่วนหน้าสำหรับเผชิญเหตุ ในพื้นที่ เพื่อเตรียมความพร้อมและการบริหารจัดการสถานการณ์</li> <li>- บูรณาการการทำงานร่วมกับกลไกการทำงานของแผนป้องกันและบรรเทาสาธารณภัยแห่งชาติ</li> <li>- ตัวอย่าง คำสั่ง “ตั้งคณะทำงานอำนวยการบริหารจัดการน้ำส่วนหน้าในพื้นที่เสี่ยงอุทกภัยภาคต่าง ๆ</li> </ul>	<ul style="list-style-type: none"> <li>- สำนักงานทรัพยากรน้ำแห่งชาติ</li> <li>- กระทรวงมหาดไทย</li> <li>- กระทรวงกลาโหม</li> <li>- กสทช.</li> <li>- กระทรวงดิจิทัลเพื่อเศรษฐกิจและสังคม</li> <li>- กองบัญชาการกองทัพไทย</li> <li>- กรมอุตุนิยมวิทยา</li> <li>- กรมชลประทาน</li> <li>- กรมทรัพยากรน้ำ</li> <li>- สสน.</li> <li>- GISTDA</li> <li>- กรมส่งเสริมการปกครองท้องถิ่น</li> <li>- กรมป้องกันและบรรเทาสาธารณภัย</li> <li>- กรมประชาสัมพันธ์</li> <li>- หน่วยงานที่เกี่ยวข้อง</li> </ul>
๑๒ การสร้างการรับรู้ และประชาสัมพันธ์	<ul style="list-style-type: none"> <li>- สร้างการรับรู้และประชาสัมพันธ์ ร่วมกับหน่วยงาน ที่เกี่ยวข้อง ในการเตรียมความพร้อมรับสถานการณ์ช่วงฤดูฝน ปี ๒๕๖๕ ให้ทุกภาคส่วนได้รับรู้และเข้าใจผ่าน คณะกรรมการลุ่มน้ำ คณะอนุกรรมการทรัพยากรน้ำจังหวัด องค์กรผู้ใช้น้ำ เครือข่ายต่าง ๆ และประชาชน</li> </ul>	<ul style="list-style-type: none"> <li>- กระทรวงมหาดไทย</li> <li>- กรมประชาสัมพันธ์</li> <li>- สำนักงานทรัพยากรน้ำแห่งชาติ</li> <li>- หน่วยงานที่เกี่ยวข้อง</li> </ul>
๑๓ ติดตามประเมินผล ปรับมาตรการให้ สอดคล้องกับ สถานการณ์ภัย	<ul style="list-style-type: none"> <li>- กำหนดประเด็นตัวชี้วัดการดำเนินการ (กระบวนการ ผลผลิต ผลลัพธ์)</li> <li>- ติดตาม วิเคราะห์ ประเมินสถานการณ์น้ำ ร่วมกับหน่วยงานที่เกี่ยวข้องอย่างใกล้ชิด</li> <li>- สรุปผล เพื่อปรับปรุงการดำเนินงาน</li> </ul>	<ul style="list-style-type: none"> <li>- สำนักงานทรัพยากรน้ำแห่งชาติ</li> <li>- ทุกหน่วยงาน</li> </ul>



กระบวนการจัดทำและเสนอแผนงานโครงการเพิ่มประสิทธิภาพการบริหารจัดการทรัพยากรน้ำในช่วงฤดูฝน ปี ๒๕๖๕ และการกักเก็บน้ำเพื่อฤดูแล้งปี ๒๕๖๕/๒๕๖๖ ผ่านระบบ Thai Water Plan



กรอบระยะเวลาและแนวทางการดำเนินการ ผ่านระบบ Thai Water Plan (TWP)

ขั้นตอน	การดำเนินการ	ระยะเวลา
A1	สำนักงานทรัพยากรน้ำแห่งชาติ เปิดระบบ Thai Water Plan รับข้อมูลแผนปฏิบัติการ	๑๘ เม.ย. ๖๕ (๐๘.๓๐ น.)
B1	หน่วยงานของรัฐ และ องค์กรปกครองส่วนท้องถิ่น จัดเตรียมข้อมูลแผนปฏิบัติการ(ที่มีความเร่งด่วน) เพื่อนำเข้าระบบ	๑๘ - ๒๗ เม.ย. ๖๕
B2	ตรวจสอบข้อมูลรายละเอียดแผนปฏิบัติการ เพื่อให้สามารถนำเข้าและบันทึกในระบบได้ โดยต้องประกอบด้วยข้อมูล ชื่อ ที่ตั้ง พิกัด แผนแม่บทน้ำประเภทโครงการ ตัวชี้วัด งบประมาณ และความพร้อม และหน่วยงานรับผิดชอบ	๒๐ - ๒๗ เม.ย. ๖๕
B3	หน่วยงาน Upload เอกสารความพร้อม ในรูปแบบไฟล์ดิจิทัลในระบบ - รูปแบบรายการ - สถานที่ดำเนินการ - การมีส่วนร่วมฯ - ประมาณราคา สามารถ Upload เอกสารความพร้อม จนกว่าระบบจะปิด และขนาดไฟล์รวมของเอกสารไม่เกิน ๑๐๐ MB ต่อ ๑ รายการ โดยแผนปฏิบัติการต้อง Upload เอกสารความพร้อมทุกรายการ	๒๐ - ๒๗ เม.ย. ๖๕
A2	สททช. ปิดระบบ Thai Water Plan (หน่วยงานและจังหวัดจะไม่สามารถแก้ไข/เพิ่ม/ลบ แผนปฏิบัติการได้แล้ว )	๒๗ เม.ย. ๖๕ (๒๔.๐๐ น.)
B4	หน่วยงานระดับกรม และ จังหวัด SIGN OFF ๑ โดยใช้ User ที่ สททช. กำหนด	๒๘ - ๒๙ เม.ย. ๖๕
C1	คณะอนุกรรมการทรัพยากรน้ำจังหวัด รวบรวมแผนปฏิบัติการจากระบบพร้อมทั้งวิเคราะห์ถ่วงน้ำหนักและจัดลำดับความสำคัญของแผนปฏิบัติการระดับจังหวัด	๒ - ๑๘ พ.ค. ๒๕๖๕
B5	หน่วยงาน Upload เอกสารความพร้อมเพิ่มเติม ในรูปแบบไฟล์ดิจิทัล สามารถ Upload เอกสารความพร้อม จนกว่าระบบจะปิด และขนาดไฟล์รวมของเอกสารไม่เกิน ๑๐๐ MB ต่อ ๑ รายการ โดยแผนปฏิบัติการต้อง Upload เอกสารความพร้อมทุกรายการ	๒ - ๑๘ พ.ค. ๒๕๖๕
A3	สททช. ปิดระบบ Thai Water Plan (หน่วยงานและจังหวัดจะไม่สามารถแก้ไข/เพิ่ม เอกสารความพร้อมได้แล้ว )	๑๖ พ.ค. ๒๕๖๕ (๒๔.๐๐ น.)
C2	ผู้ว่าราชการจังหวัดในฐานะประธานคณะอนุกรรมการทรัพยากรน้ำจังหวัด SIGN OFF ๒ โดยใช้ User ที่ สททช. กำหนด	๑๗ - ๑๘ พ.ค. ๒๕๖๕
C3	ปลัดกระทรวงต้นสังกัด นำแผนงานโครงการ ที่ผ่านอนุกรรมการทรัพยากรน้ำจังหวัดแล้ว เสนอ รมต.ต้นสังกัด ให้ความเห็นชอบและเสนอ สททช.	๑๙ - ๒๐ พ.ค. ๒๕๖๕



ขั้นตอน	การดำเนินการ	ระยะเวลา
A4	สททช. ในฐานะฝ่ายเลขานุการคณะกรรมการทรัพยากรน้ำแห่งชาติ (กทช.) รวบรวมแผนปฏิบัติการของประเทศจากระบบ พร้อมทั้งวิเคราะห์และจัดลำดับความสำคัญ	๒๑ -๒๔ พ.ค. ๒๕๖๕
D1	สททช. เสนอแผนงานโครงการ ต่อ รองนายกรัฐมนตรี (รณม.) พิจารณาเห็นชอบ	๒๕ - ๒๖ พ.ค. ๒๕๖๕
A5	เลขาธิการสำนักงานทรัพยากรน้ำแห่งชาติ (ลทช.) SIGN OFF ๓ โดยใช้ User ที่ สททช. กำหนด	๒๖ พ.ค. ๒๕๖๕
D2	สททช. เสนอแผนงานโครงการ ต่อ สำนักงบประมาณ (สงป.)	๒๗ พ.ค. ๒๕๖๕

**การกำหนด User** ในกระบวนการเสนอแผนปฏิบัติการด้านทรัพยากรน้ำ ผ่านระบบ Thai Water Plan

๑. ส่วนราชการ และจังหวัด ให้เสนอแผนงาน/โครงการในระบบ Thai Water Plan ตามที่ สททช. กำหนด โดยกำหนดให้ใช้ชื่อผู้ใช้งาน (Username) และ รหัสผ่าน (Password) เดิมที่ใช้ในการจัดทำแผนปฏิบัติการด้านทรัพยากรน้ำประจำปี พ.ศ ๒๕๖๖ และโครงการเพิ่มประสิทธิภาพการบริหารจัดการทรัพยากรน้ำเพื่อรองรับสถานการณ์ภัยแล้งและฝนทิ้งช่วงปี ๒๕๖๕ ที่ผ่านมา

๒. อปท. ให้เสนอแผนงาน/โครงการ ผ่านจังหวัดเป็นผู้รวบรวมและนำเข้าระบบ Thai Water Plan แทน โดยใช้ชื่อผู้ใช้งาน (Username) และ รหัสผ่าน (Password) ของจังหวัด ตามที่ใช้ในการจัดทำแผนปฏิบัติการด้านทรัพยากรน้ำประจำปี พ.ศ ๒๕๖๖ และโครงการเพิ่มประสิทธิภาพการบริหารจัดการทรัพยากรน้ำเพื่อรองรับสถานการณ์ภัยแล้งและฝนทิ้งช่วงปี ๒๕๖๕ ที่ผ่านมาที่ผ่านมา

